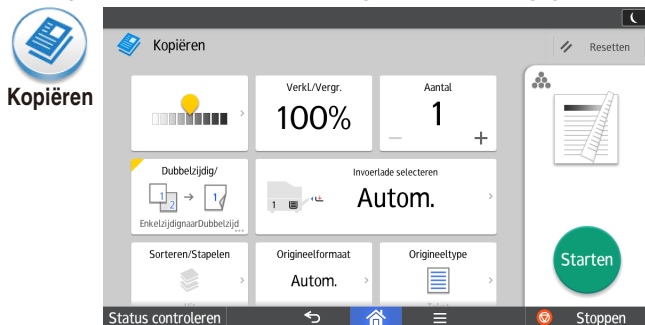


Snel aan de slag

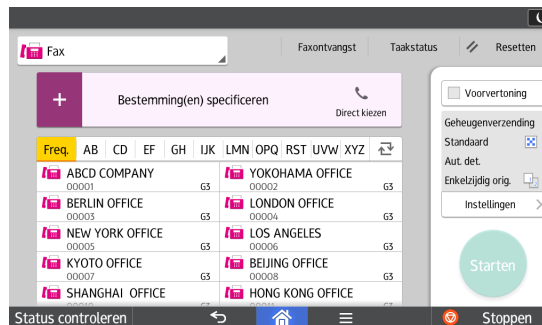
1 Introductie van het toepassingscherm

Gemakkelijke bediening met eenvoudige schermen

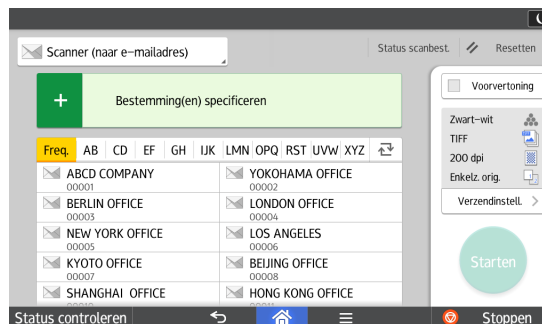
Vaak gebruikte functies en instellingen worden weergegeven in het bovenste scherm.



Fax



Scanner

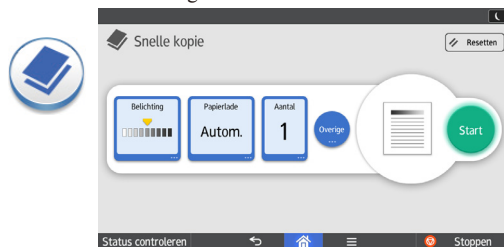


Uitvoering informatie over de toepassingschermen, dat u kunt doorbladeren in het configuratiescherm, vindt u in “Het gebruik van elke toepassing”, Over dit apparaat Of kijk anders in de Verkorte Kopieerhandleiding, Verkorte Faxhandleiding en Verkorte Scanhandleiding op onze website (<http://www.ricoh.com/>).

Er zijn diverse soorten bewerkingsschermen beschikbaar.

Snelle toepassingen

De basisbewerkingen kunt u snel instellen.



Klassieke toepassingen

U kunt geavanceerde functies en uitgebreide instellingen selecteren.

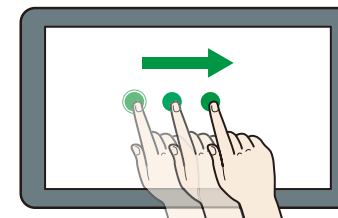


Lees deze handleiding aandachtig door voordat u dit product in gebruik neemt en houd deze handleiding in de buurt voor toekomstig gebruik. Neem vóór gebruik van dit apparaat de Veiligheidsinformatie in "Lees dit eerst" goed door. Hierin wordt beschreven hoe u het apparaat veilig en correct gebruikt.

Bewerkingen op het scherm

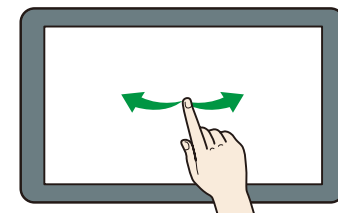
❖ Slepen: pictogrammen verplaatsen

Schuif met uw vinger terwijl u op het scherm drukt.



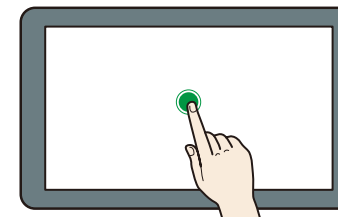
❖ Vegen: van scherm wisselen

Veeg met uw vinger naar rechts of links over het scherm.



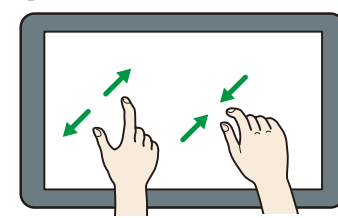
❖ Lang tikken: een subscherm weergeven

Plaats uw vinger op het scherm en houd het scherm ingedrukt.



❖ Knijpen/spreiden: inzoomen/uitzoomen

Knijp uw duim en wijsvinger op het scherm samen of spreid ze.



2 In- en uitloggen

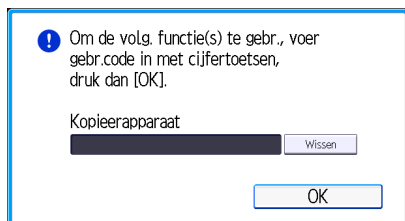
★ Belangrijk

- Vraag de gebruikersbeheerder naar de log-in gebruikersnaam, het log-in wachtwoord en de gebruikerscode.
- Log altijd uit als u klaar bent met het apparaat om te voorkomen dat onbevoegde personen het apparaat gebruiken.

■ Als gebruikerscodeverificatie is geactiveerd

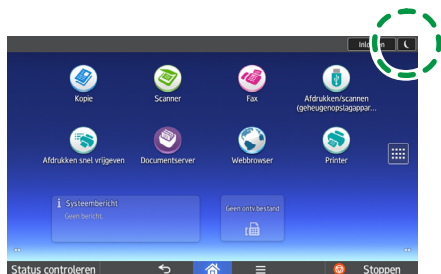
❖ Inloggen

Voer via het schermtoetsenbord een gebruikerscode in (maximaal 8 cijfers) en druk vervolgens op [OK].



❖ Uitloggen

Druk op [] rechtsboven in het scherm.



■ Als basisverificatie, Windows-verificatie of LDAP-verificatie actief is

❖ Inloggen

Druk op [Inloggen] rechtsboven in het scherm. Voer een gebruikersnaam en wachtwoord in en druk op [Inloggen].



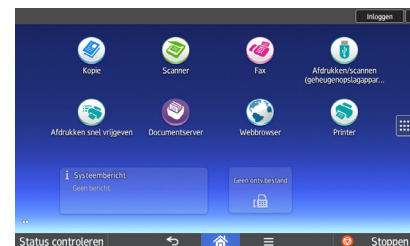
❖ Uitloggen

Druk op [Uitloggen] rechtsboven in het scherm.

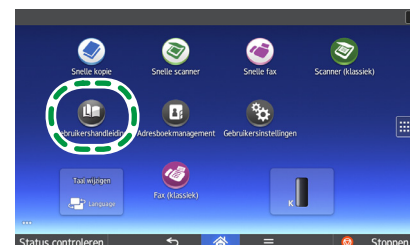


3 De Gebruiksaanwijzing lezen op het bedieningspaneel

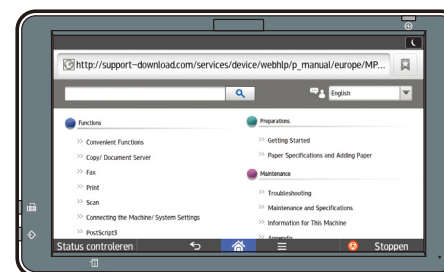
1 Veeg naar links.



2 Druk op het pictogram [Gebruikershandleiding].



De eerste pagina van de gebruiksaanwijzing verschijnt op het bedieningspaneel.



NL DK001

⚠ Opmerking

- Het apparaat moet zijn aangesloten op een netwerk om de gebruiksaanwijzing weer te geven. Als het apparaat niet is aangesloten op een netwerk, bladert u door de Gebruikershandleiding op onze website (<http://www.ricoh.com/>) vanaf een computer of ander apparaat dat u kunt aansluiten op een netwerk.
- Sommige afbeeldingen in deze handleiding kunnen enigszins verschillen van het apparaat.

■ De weergavetaal wijzigen

U kunt de taal die op het scherm wordt gebruikt wijzigen. De gebruikersaanwijzing wordt in dezelfde taal weergegeven als de weergavetaal. Als er geen gebruiksaanwijzing beschikbaar is in de gekozen weergavetaal, zal de gebruiksaanwijzing in het Engels worden weergegeven. Druk op [Talen wijzigen widget] in het Home-scherm om de weergavetaal te wijzigen.

Als het display niet reageert als u het scherm aanraakt, neem dan contact op met uw onderhoudsvertegenwoordiger.

© 2015
NL (NL)

D259-7795